



MANUALE D'USO

265

LUCKY

USER MANUAL

WWW.CGMITALIA.NET

GRAZIE PER AVER ACQUISTATO UN PRODOTTO CGM!

La soddisfazione dei nostri clienti è importante per noi: se non sei soddisfatto del tuo acquisto o se hai riscontrato qualche problema, contattaci all'indirizzo info@cgmitalia.net e ci adopereremo per risolverlo.

THANKS FOR HAVING PURCHASED A CGM PRODUCT!

The satisfaction of our clients is important for us: if you are not satisfied of your purchase or if you have found out any problem, please contact us at the address info@cgmitalia.net and we will do all our best to resolve that.

LEGGERE ATTENTAMENTE QUESTE INDICAZIONI PRIMA DELL'USO

READ THIS INSTRUCTIONS CAREFULLY BEFORE USE

AVVERTENZE

Questo è un casco progettato, sviluppato ed omologato secondo quanto stabilito dalla vigente normativa europea per caschi motociclistici **ECE/ONU 22.06**. È quindi consentito l'uso soltanto nei Paesi in cui è in vigore tale normativa.

Le colorazioni accese e fluorescenti sono particolarmente delicate e sensibili alla luce. Il produttore non può garantire la durevolezza e la qualità di tali colori nel tempo declinandone la responsabilità.

Durata d'uso

Sebbene CGMITALIA srl si impegni ad utilizzare materiali e componenti di alta qualità, ogni casco, anche se non è stato danneggiato, dovrebbe essere sostituito dopo 3-5 anni di utilizzo.

WARNINGS

*This is a helmet designed, developed and homologated in accordance with the provisions of the current European regulations for motorcycle helmets **ECE /ONU 22.06**. Therefore, the use is permitted only in countries where such regulation is in force.*

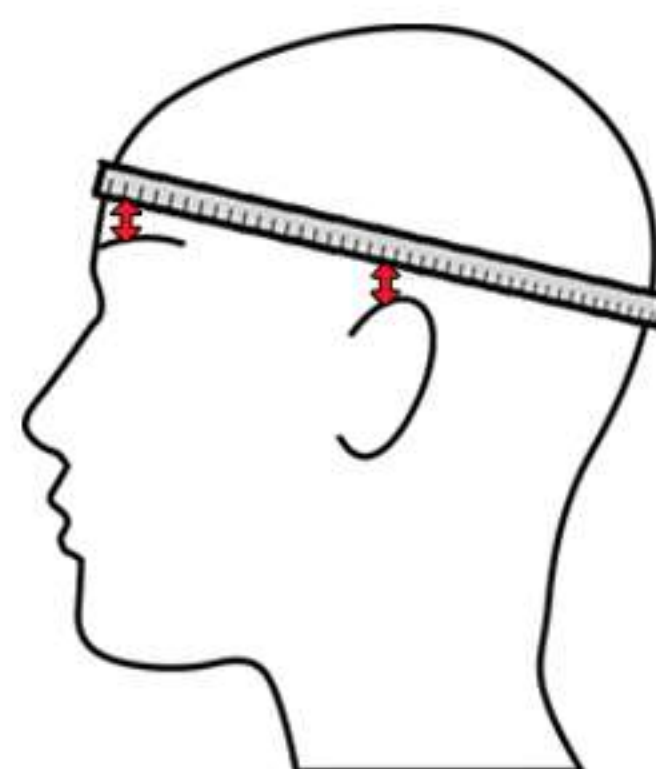
The bright and fluorescent colours are particularly delicate and sensible to light. The manufacturer cannot guarantee durability and quality of these colours over time and declines responsibility for that.

Service life

Although CGMITALIA srl commit to use high quality materials and components to offer a long-lasting product, every helmet should be replaced after 3-5 years of standard use, even if it has not been damaged.

SCEGLIERE IL CASCO GIUSTO SELECTING THE RIGHT HELMET

TAGLIA	CENTIMETRI
YS	48 cm
YM	49-50 cm
YL	51-52 cm
YXL	53-54 cm



* La tabella delle taglie è soltanto di riferimento.

Prova sempre il casco e segui le istruzioni di questo manuale per individuare la corretta vestibilità.

* *The size chart is only for reference.*

Always try the helmet on and follow this manual's instructions for a proper fit.

- **Misura la circonferenza della testa** posizionando un metro da sarta a circa 2 cm sopra le sopracciglia e 2 cm sopra l'attaccatura delle orecchie.
- **Confronta la misura con la tabella** per scegliere la taglia del casco più vicina alla misura della tua testa. Se la misura della testa è a metà tra due misure prova prima il casco più largo e poi quello più piccolo.
- **Prova il casco** afferrando il cinturino per infilare completamente il casco sulla tua testa, assicurandoti che la parte superiore della tua testa sia in contatto con la parte interna superiore del casco.
- **Controlla il tuo campo visivo** mentre provi un casco. Alcuni caschi possono ostruire o bloccare la tua visione periferica.
- **Verifica che l'aderenza sia perfetta.** Poni le tue mani su entrambi i lati del casco e, tenendo la tua testa il più possibile ferma, prova a ruotare il casco da sinistra verso destra, e poi su e giù. Se senti che l'imbottitura interna non aderisce alla testa, il casco è troppo grande. Prova una taglia più piccola. Dovresti sentire sfregare la pelle sulla testa e sul viso quando provi a muovere il casco.
- **Measure the circumference of the head** by placing a tape measure about 2 cm above the eyebrows and 2 cm above the roots of the ears.
- **Compare the measure with the chart** to choose the helmet size closest to your head size. If your head size is halfway between two sizes, try on the larger helmet first and then the smaller one.
- **Try on the helmet** by grasping both chin straps to pull the helmet completely onto your head, ensuring that the top of your head is in contact with the top of the helmet interior.
- **Check your field of vision** when trying on a helmet. Some helmets may obstruct or block your peripheral vision.
- **Check for the proper fit.** Test the helmet fit by placing your hands on each side of the helmet. While holding your head as motionless as possible, try rotating your helmet from left to right then up and down. If you can feel the helmet padding sliding on your head, it is too big, try a size smaller. You should feel the helmet rub the skin on your head and face as you try to move the helmet.

USO CORRETTO DEL CASCO USING YOUR HELMET PROPERLY

I caschi sono progettati per assorbire l'urto in caso di caduta e per farlo, assicurando la massima protezione, è importante che vengano seguite delle semplici linee guida.

- **Calzare correttamente il casco**, né troppo avanti né troppo indietro, coprendo la fronte e mantenendo libero il campo visivo.
- **Allacciare il cinturino** più stretto possibile sotto la tua mascella senza sentire dolore. Il cinturino non deve essere allentato e deve essere stretto contro la mascella per garantire che il casco non possa in alcun modo sfilarsi.
- **Non far mai cadere il casco.** Questo può causare danni alla calotta o allo strato protettivo interno. Il danno potrebbe anche essere non visibile. I caschi sono progettati per assorbire UN impatto violento. Pertanto, a seguito di un urto, una caduta o un incidente tutti i caschi devono essere sostituiti.
- **Non lasciare mai il casco vicino a fonti di calore.** In estate, durante le soste, proteggere il casco dai raggi del sole.
- **Non applicare mai sul casco** vernice, adesivi, benzina o altri solventi. Possono danneggiare la visiera, la calotta, la schiuma protettiva o altri componenti.
- **Tenere sempre le visiere pulite** per assicurare una buona visuale. Le visiere danneggiate vanno sostituite subito in quanto non sicure.
- **La dicitura "daytime use only"** sulle visiere indica che non sono adatte ad un uso in ore notturne o in condizioni di scarsa visibilità.
- **Riporre sempre il casco** in apposita custodia quando non viene utilizzato per ridurre i danni accidentali alla superficie.
- **Attenzione!** Non applicare a questo casco vernici, adesivi, benzina o altri solventi chimici o prodotti che possano comprometterne l'affidabilità.
- **Utilizzare solo ricambi originali CGM** per evitare incompatibilità e problemi che possano diminuire la sicurezza alla guida.

Helmets are designed to help absorb one impact in case of a fall and to do that, ensuring the maximum protection, it is important that the recommendations be followed closely.

- **Fit the helmet correctly**, neither too far forward nor backward, covering the forehead and keeping the field of vision free.
- **Fasten the retention system (chin strap)** as tight as possible under your jaw without causing pain. There must be no slack in the strap, and the strap must be tight up against your jaw to ensure that the helmet cannot come off in any way.
- **Never drop your helmet.** This may crack the shell or damage the protective foam. The damage may not be visible. The helmets are designed for ONE impact. Therefore, following a shock, fall or accident, all helmets must be replaced.
- **Never expose to heat sources.** In summer, during stops, protect the helmet from the sun rays.
- **Never apply to the helmet** paint, stickers, petrol, or other solvents. They may damage the visor, shell, protective foam, or other components.

- *Always keep the visors clean to ensure a good view. Damaged visors must be replaced immediately as they are not safe.*
- *Visions marked "daytime use only" are not suitable for use at night or in conditions of poor visibility.*
- *Always store your helmet in its helmet bag when not in use to help reduce accidental surface damage.*
- *Use only genuine CGM replacements to avoid incompatibilities and problems that could reduce driving safety.*

PULIZIA E MANUTENZIONE DEL CASCO MAINTENANCE AND CLEANING

Per la pulizia della parte esterna della calotta utilizzare acqua o acqua con sapone neutro per le finiture opache. Per le finiture lucide è possibile utilizzare anche detersivi specifici per parti in plastica lucida. Asciugare con panni soffici e non esporre a fonti di calore.

Per la pulizia delle visiere, utilizzare una soluzione delicata di sapone neutro e acqua calda. Mai usare acqua bollente, acqua salata, benzene, solventi o altri agenti aggressivi.

È possibile lavare a mano in acqua fredda le parti interne estraibili. Per gli interni non removibili, utilizzare un panno umido. Lasciarle asciugare all'ombra ed a temperatura ambiente. Consigliamo vivamente di sostituire gli interni usurati utilizzando i ricambi originali CGM.

To clean the shell with matt finish, we recommend using warm water and mild soap. To clean the shell with glossy finish, it is also possible to use automotive specific detergents for glossy plastic parts. Dry with soft cloths and do not expose to heat sources.

To clean the visors, you can use warm water and mild soap. using mild soap and warm water. Never use hot water, salt water, benzene, thinner, gasoline or any other harsh agents.

The removable inner linings can be washed by hand in cold water. For non-removable linings, use a damp cloth. Leave them to dry in the shade and at room temperature. We highly recommend replacing worn inner linings using genuine CGM replacements.

ISTRUZIONI PER IL SISTEMA DI RITENZIONE MICROMETRICO INSTRUCTIONS FOR THE MICROMETRIC RETENTION'S SYSTEM



- Slaccia il casco tirando la leva in tessuto verso l'esterno e sfilando il listello dentellato.
 - Allaccia il casco inserendo il listello dentellato nella fibbia metallica. Inserisci a fondo il listello, fino a quando senti il cinturino premerti contro il mento.
 - Controlla il cinturino per assicurarsi che non sia allentato: Il cinturino non deve causare dolore, deve essere teso contro il mento senza lasciare lo spazio di un dito tra il cinturino e la gola. Se inserendo il listello fino in fondo, non ottieni una sufficiente pressione sotto il mento, il cinturino necessita di essere stretto. Vice-versa, nel caso in cui il cinturino stringa eccessivamente dai primi scatti del listello, è necessario allentarlo.
 - Per regolare la lunghezza del cinturino tendere o rilasciare il capo libero attraverso la fibbia metallica.
-
- *Unfasten the helmet by pulling the fabric lever towards the outside and by extracting the perforated baton*
 - *Fasten the helmet by inserting the indented tab inside the metal buckle. Insert the tab all the way down until you feel the strap pushing against the chin.*
 - *Check the strap to ensure that it's not loosen: the strap must not cause pain, but have to be stretched against the chin without leaving the space for a finger between the strap and the throat. If, by inserting the tab all the way down, there's not a sufficient pressure under the chin, the strap has to be fasten more. Vice-versa, if the strap is too tight, it is needed to loosen it.*
 - *To regulate the lenght of the strap, please stretch or release the free extremity through the metal buckle.*

**ISTRUZIONI PER LA RIMOZIONE
E L'INSTALLAZIONE DEL DEFLETTORE COPRIMENTO**
**INSTRUCTIONS FOR DISASSEMBLING AND
ASSEMBLING OF THE CHIN GUARD DEFLECTOR**



Per rimuovere sfilare la pattina in plastica posta tra polistirolo e calotta alla base della mentoniera, sotto la presa d'aria.

Per installare inserire la pattina in plastica tra polistirolo e calotta esterna, avendo cura poi di ripristinare il bordino in gomma sul coprimento stesso.

Disassembling: extracting the plastic plate between the EPS and the shell, placed at the base of the chin-bar, under the air vent

Assembling: Inserting the plastic plate between the EPS and the outer shell by taking care of reset the rubber trim on the chinguard itself

**ISTRUZIONI PER LA RIMOZIONE
E L'INSTALLAZIONE DEL DEFLETTORE PARANASO**
**INSTRUCTION FOR THE ASSEMBLING AND
DISASSEMBLING OF THE NOSEGUARD DEFLECTOR**

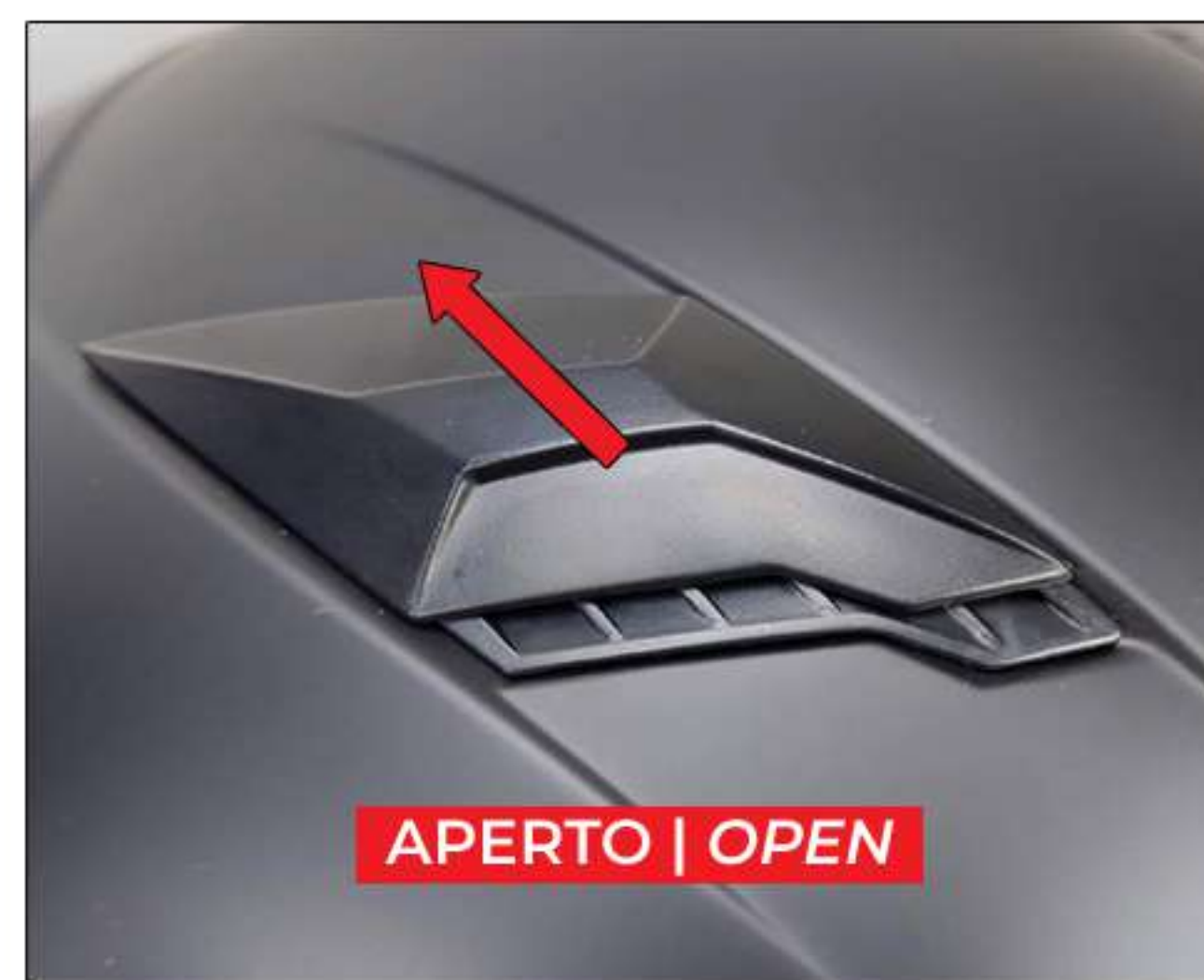


Per rimuovere sfilarlo dalla sua sede esercitando una leggera trazione.
Per installare inserire i dentelli tra polistirolo e calotta esterna, avendo cura poi di ripristinare il bordino in gomma.

Disassembling: extract the noseguard deflector from its position by applying a slight pressure.

Assembling: Inserting the denticles between the EPS and outhel shell by taking care of reset the rubber trim.

APERTURA E CHIUSURA DELLE PRESE D'ARIA
OPENING AND CLOSING OF AIR VENTS



Per aprire scorrere verso il retro del casco. Per chiudere scorrere in avanti.

To open slide towards the back of the helmet. *To close* slide forward.



Per aprire scorrere verso il basso. Per chiudere scorrere in avanti verso l'alto.

To open slide down. *To close* slide forward.

ISTRUZIONI PER LA RIMOZIONE DELL'IMBOTTITURA INTERNA HOW TO DISASSEMBLE THE INNER LINING



La cuffia centrale ed i guanciali possono essere facilmente rimossi per il lavaggio.
Rimuovere prima i guanciali e successivamente la cuffia.

- Rimuovere entrambi i guanciali esercitando una leggera trazione per sfilare la pattina in plastica e sganciare i bottoni automatici.
- Rimuovere la cuffia partendo dal retro, sganciando i due bottoni automatici.
- Sfilare la pattina in plastica posta tra calotta e polistirolo nella parte frontale del casco esercitando una leggera trazione al centro.

*The main liner and the cheek pads can be easily removed for washing.
First remove the cheek pads and then the main liner.*

- Remove both cheek pads by applying a slight pressure in order to remove the plastic plate and unbutton the snap buttons.
- Remove the main liner from the back, by unbuttoning the two snap buttons.
- Extract the plastic plate placed on the front side of the helmet and between shell and EPS by applying a slight pressure in the middle.

ISTRUZIONI PER L'INSTALLAZIONE DELL'IMBOTTITURA INTERNA HOW TO ASSEMBLE THE INNER LINING



Fissare prima la cuffia centrale e successivamente i guanciali.

- Posizionare la cuffia all'interno del casco con la pattina in plastica rivolta sul lato frontale ed inserirla tra calotta e polistirolo, avendo cura di riposizionare correttamente il bordino perimetrale in gomma.
- Agganciare poi i due bottoni automatici posti sul retro.
- Sistemare il guanciaie nella sua sede, inserendo preventivamente il cinturino nella sua asola.
- Infilare poi la pattina in plastica tra la calotta esterna e polistirolo, avendo cura di allineare e fissare i bottoni automatici.

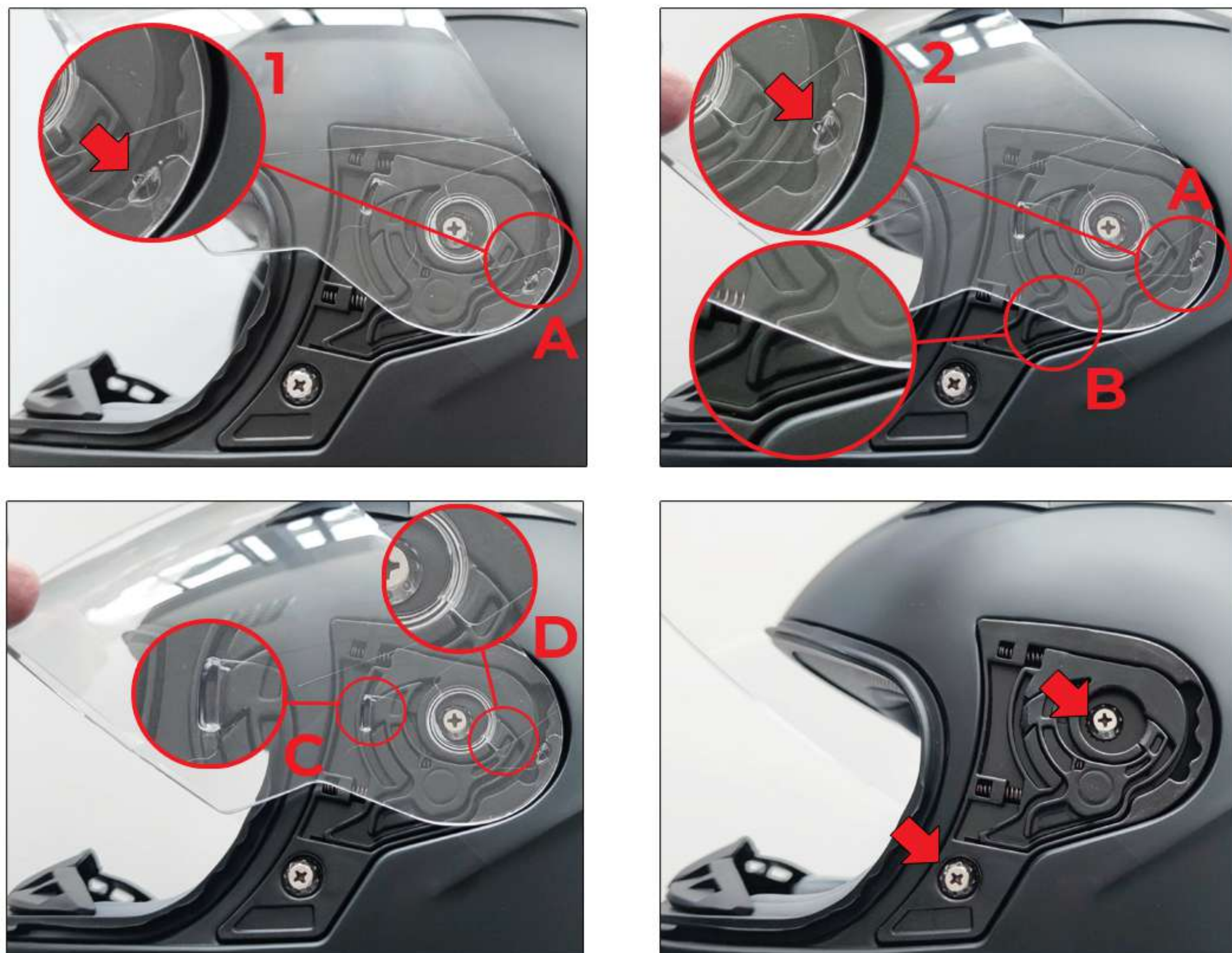
Ripetere le ultime due operazioni per l'altro guanciaie.

First fix the main liner padding and then the cheek pads.

- Place the main liner padding inside the helmet with the plastic plate facing the front side and insert it between shell and EPS, taking care to reset correctly the rubber edge on the front part of lining.
- Hook the two snap buttons on the rear.
- Place the cheek pad in housing, by inserting the chin strap in its slot in advance. Inserting the plastic plate between outer shell and EPS, by taking care of
- aligning and fixing the snap buttons.

Repeat these last two procedures on the other cheek pad.

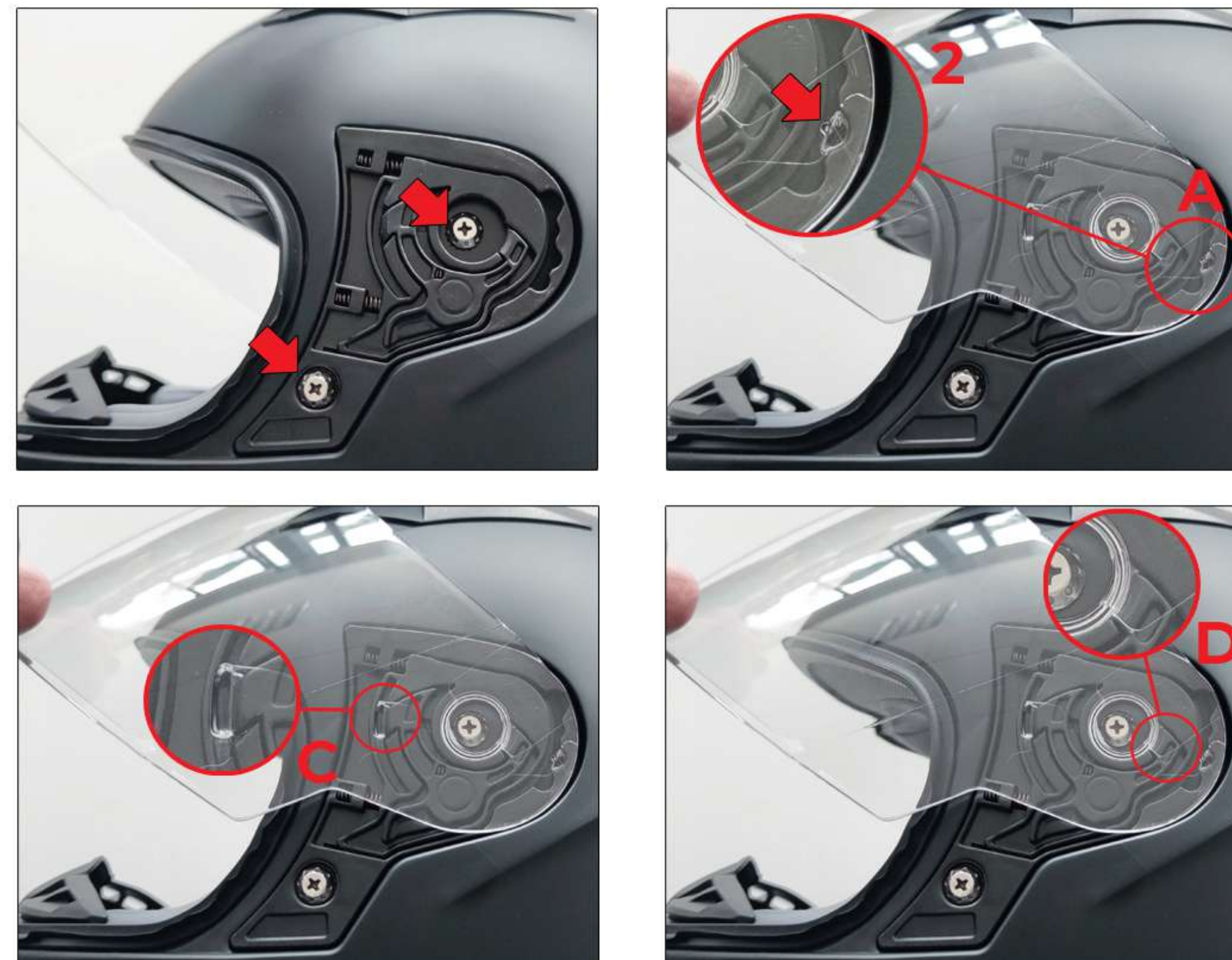
**ISTRUZIONI PER LA RIMOZIONE DELLA VISIERA
E DEL SISTEMA DI FISSAGGIO**
HOW TO DISASSEMBLE THE VISOR AND THE FIXING SYSTEM



- Aprire la visiera portando il gancio **A** in posizione **1**.
- Tirare la leva **B** e abbassare leggermente la visiera fino a portare il gancio **A** in posizione **2**
- In questo modo, liberati gli incastri **C** e **D**, la visiera si sgancerà effettuando una leggera trazione verso di sé.
Ripetere l'operazione dall'altro lato e liberare la visiera.
- Per rimuovere il kit di fissaggio, svitare le due viti.

- Open the visor by moving the **A** hook in position **1**.
- Pull the **B** lever down and lightly lower the visor until the **A** hook is in position **2**.
- By doing this both **C** and **D** joints will be released, and the visor will be unfasted, it will make a slight indentation towards itself.
Repeat the operation on the other side for releasing the visor.
- In order to remove the fixing system, unscrew the two screws.

**ISTRUZIONI PER L'INSTALLAZIONE DELLA VISIERA
E DEL SISTEMA DI FISSAGGIO**
HOW TO ASSEMBLE THE VISOR AND THE FIXING SYSTEM



- Installare il kit di fissaggio utilizzando le due viti.
- Posizionare la visiera allineando il gancio **A** sulla posizione **2**.
- Esercitare una leggera pressione sull'incastro **C** fino a bloccarlo.
- Bloccare allo stesso modo l'incastro **D**.

Attenzione: Le figure si riferiscono alle componenti del sistema di fissaggio sul lato sinistro del casco. La procedura è la medesima per il lato destro.
Dopo aver effettuato le operazioni su entrambi i lati, verificare il corretto funzionamento della visiera. Aprire e chiudere la visiera verificando che rimanga fissata ai meccanismi. Se necessario, ripetere le operazioni.

- Assemble the fixing system by utilizing the two screws
- Place the visor by aligning the **A** hook in position **2**
- Apply a slight pressure on the **C** joint until it's locked.
- Lock the same way the **D** joint.

Attention: the illustrations only refer to the fixing system's components placed on the left side of the helmet. The procedure is the same for the right side.
After the conclusion of both the operations, verify the correct functioning of the visor. Open and close the visor verifying that it remains stucked to the mechanisms. If necessary, repeat the operations.

FOLLOW US!



@CGM.italian.lifestyle

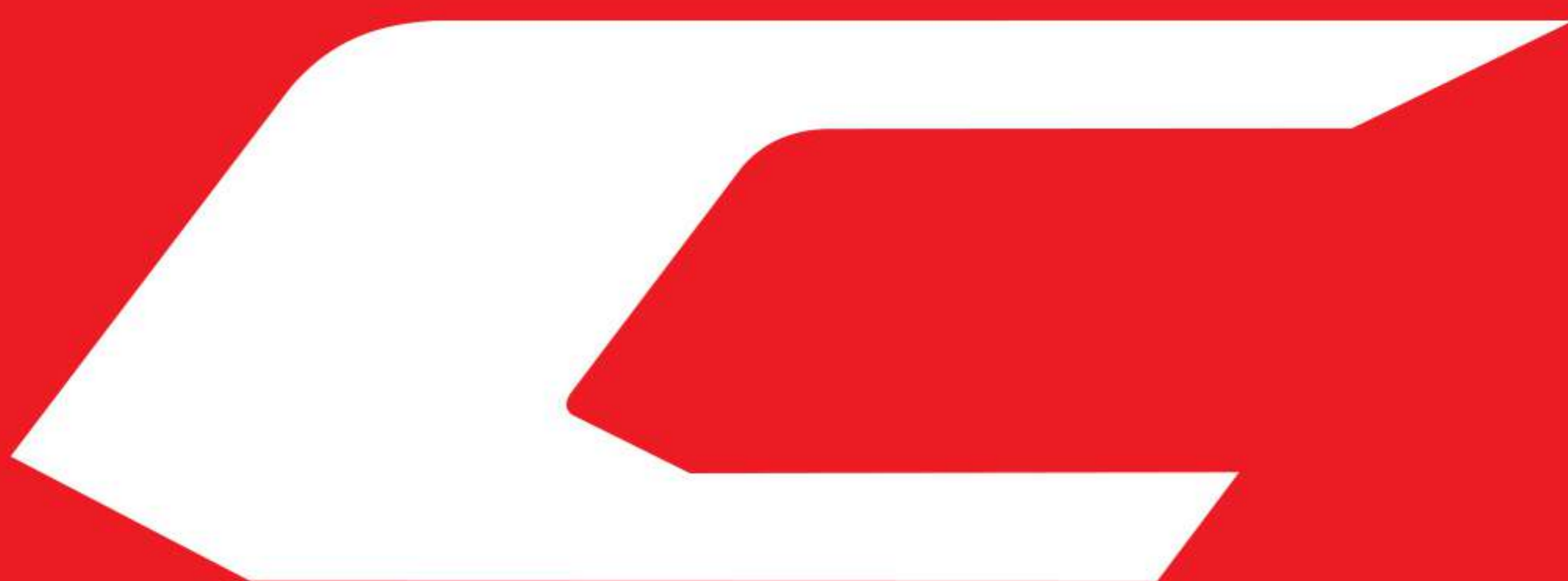
Scatta un selfie indossando un casco #cgm, taggaci con @CGM.italian.lifestyle, oppure inviaci la tua foto a fbfoto@cgmitalia.net, e diventa protagonista dei nostri canali social!

Take a selfie wearing a #cgm helmet, tag us with @CGM.italian.lifestyle, or send us your picture to fbfoto@cgmitalia.net, and be the protagonist of our social media channels!



CGMITALIA s.r.l.
Zona Industriale Aversa Nord 81030
Gricignano di Aversa (CE) Italia
Tel +39 081 8131743 | Mail: info@cgmitalia.net
Web: www.cgmitalia.net

MADE IN CHINA
DESIGNED, DEVELOPED AND IMPORTED IN ITALY BY CGMITALIA s.r.l.



265 LUCKY

MANUALE D'USO | USER MANUAL